

# Mee in het hart van de West-Vlaamse economie

Tewerkstelling en participatie van personen uit de kansengroepen in West-Vlaanderen

West-Vlaanderen Vlaams Gewest  
**Bevolking 1 januari 2018**



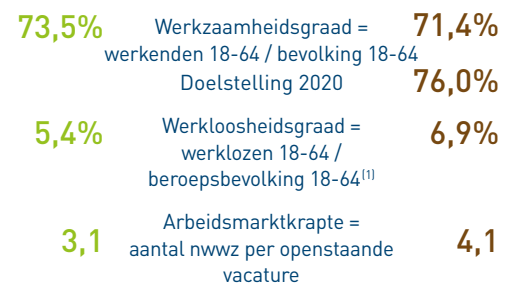
Bevolking 18-64 =  
potentiële beroepsbevolking



<sup>(1)</sup> De som wijkt af van het totaalcijfer door andere bron en verschillend moment van registratie.

<sup>(2)</sup> Oudere werklozen met vrijstelling, studenten, bruggepensioneerden, arbeidsgehandicapten ...

## Arbeidsmarktindicatoren

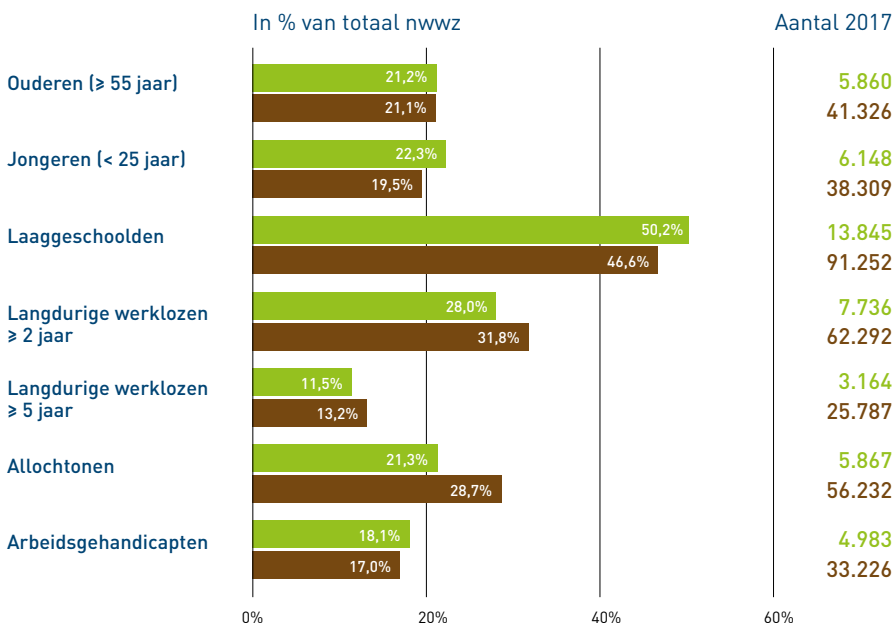


(1) Beroepsbevolking = werkenden + werklozen

## Niet-werkende werkzoekenden (nwwz)

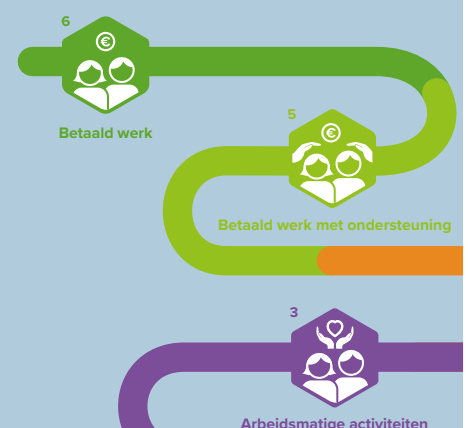


## Kansengroepen



## Maak kennis met de zes treden op de participatieladder

Deze ladder geeft de participatiegraad weer van de bevolking (tussen 18 en 64 jaar) in de maatschappij en dat in zes treden.





## Betaald werk

Op **trede 6** staan mensen die een betaalde job uitoefenen zonder persoonsgebonden ondersteuning<sup>[1]</sup>. U vindt er het overgrote gedeelte van het aantal loontrekkenden en zelfstandigen terug (het andere gedeelte van personen met een arbeidscontract situeert zich op trede 5). Niettegenstaande er op deze trede geen persoonsgebonden ondersteuning van toepassing is, kunnen heel wat werkgevers wél genieten van diverse economisch gestoelde kortingen gekoppeld aan de kenmerken van de werkgever of aan een specifieke sector.

<sup>[1]</sup> Ondersteuning die gekoppeld is aan de kenmerken van de werknemer.



## Betaald werk met ondersteuning

Op **trede 5** staan mensen die een betaalde job uitoefenen mét ondersteuning. Concreet zijn het mensen die omwille van persoonsgebonden kenmerken (nog) moeilijkheden ondervinden om op trede 6 te functioneren. Om de toegang tot de arbeidsmarkt - een betaalde job - te vergemakkelijken, is een persoonsgebonden ondersteuning<sup>[1]</sup> voorzien. Een werkgever ontvangt een financieel voordeel ter compensatie van zijn extra inspanningen. Op deze trede komen twee vormen van inschakeling voor: individuele inschakeling (doelgroepkortingen en individueel maatwerk (nog in hervorming)) en collectieve inschakeling (collectief maatwerk en lokale diensteneconomie). Dit zowel binnen de 'sociale economie', alsook binnen het klassieke bedrijfsleven. Voor de werknemers binnen collectief maatwerk en lokale diensteneconomie is er een grote focus op doorstroom naar trede 6.



## Tijdelijke activerende trajecten

**Trede 4** is een tijdelijke (activerings)trede voor mensen zonder arbeidscontract. Mensen op trede 4 hebben nood aan begeleiding (een combinatie van werk-, welzijns- en zorgbegeleiding) en kunnen door het volgen van dit tijdelijke traject (opnieuw) een stap zetten naar betaald werk. Ze participeren via een tijdelijk statuut binnen een reële arbeidsmarktomgeving, met als doel competenties en werkervaring op te doen om obstakels weg te werken, die een instroom naar trede 5 of 6 alsnog verhinderen. Hier vindt u de Werkplekinstrumenten (waarvan gebruik wordt gemaakt binnen de TWE-trajecten OCMW en VDAB, het reguliere VDAB beleid en het VDAB tenderbeleid), de begeleide starters binnen de activiteitencoöperatie Starterslabo, het stelsel 'leren en werken' (in hervorming naar duaal leren), wijk-werken (hervormde PWA-regeling) en de diverse doorstroomtrajecten Arbeidszorg.



## Sociale contacten buitenshuis

Mensen die zich op **trede 2** bevinden, hebben voornamelijk sociale contacten buitenshuis en nemen deel aan georganiseerde activiteiten van sociaal-culturele verenigingen, lokale dienstencentra, verenigingen waar armen het woord nemen ... Het gaat hierbij om ontmoeting en bezigheid. Deze mensen participeren (op dit ogenblik) minder arbeidsmatig aan de samenleving. De projecten 'Geïntegreerd breed onthaal (GBO)' situeren zich op trede 2.



## Arbeidsmatige activiteiten onder begeleiding

Op **trede 3** situeren zich de mensen die arbeidsmatige activiteiten verrichten zonder arbeidscontract en onder begeleiding (een combinatie van welzijns- en zorgbegeleiding). Zij hebben nood aan een combinatie van werk en welzijn of zorg. Deze mensen staan een stap verder van betaalde arbeid dan de mensen die op trede 4 staan; betaalde arbeid is op middellange termijn niet mogelijk. Hier bevindt zich Arbeidszorg verspreid over de diverse sectoren. Vanaf het jaar 2018 komen hier ook de 'arbeidsmatige activiteiten' (AMA) binnen het decreet Werk- en Zorgtrajecten in beeld.



## Contacten beperkt tot de huiselijke kring

Mensen die op **trede 1** staan, hebben enkel sociale contacten in de huiselijke kring of in de welzijns- of zorginstelling waar ze verblijven.

Het is belangrijk dat de hulpverleners van welzijns- en zorgorganisaties blijvend aandacht hebben voor de groeikansen van mensen op **trede 1 en 2** en dat ze voor elkeen continu een optimale participatie aan de maatschappij beogen. Het is immers niet uitgesloten dat mensen na een periode van welzijns- en zorgbegeleiding opnieuw een stap richting betaald werk kunnen zetten.

# Vierde uitgave van de participatieladder als voorstellingswijze voor de tewerkstelling en participatie van personen met een afstand tot de arbeidsmarkt binnen de West-Vlaamse economie.

De participatieladder is een visuele weergave van maatschappelijke participatie. De ladder geeft de graad van participatie weer van de bevolking tussen 18 en 64 jaar in de maatschappij en dat in zes treden.

POM West-Vlaanderen hanteerde voor het eerst de participatieladder<sup>(1)</sup> om de cijfergegevens van 2014 over de tewerkstelling en participatie van personen met een afstand tot de arbeidsmarkt (kansengroepen) voor te stellen. Elke trede weerspiegelt een niveau waarop volwassenen op vandaag participeren. De cijfers op de verschillende treden tonen een momentopname. In wezen is het een dynamisch instrument: volwassenen kunnen klimmen of dalen op de ladder, afhankelijk van hun groeipotentieel, persoonlijke en competentieontwikkeling en omgevings- of andere factoren. Er wordt gestreefd naar een optimale participatie van alle betrokkenen.

De treden 5 en 6 van de participatieladder betreffen tewerkstellingsplaatsen (met een arbeidsovereenkomst) en de treden 1 tot en met 4 zijn 'participatieplaatsen' (zonder arbeidsovereenkomst). POM West-Vlaanderen koos ervoor de participatieladder niet voor te stellen als een ladder of een trap, vanuit de overweging dat er zich dan steeds mensen onderaan bevinden. Een leven/loopbaan is steeds een flexibel gegeven waarbij mensen (kunnen) fluctueren tussen verschillende stappen. Vandaar deze vrije vertaling in een participatieslang.

## Twee kanttekeningen bij de participatieladder:

De cijfers per trede geven informatie over het aantal bezette plaatsen (uitgedrukt in aantal personen) op het moment van

meten. Deze cijfers geven geen beeld van de inspanningen die individuen/werkzoekenden leveren om dit niveau te bereiken of te behouden (bijvoorbeeld vorming, training, opleiding ...), noch over de begeleiding die door diverse instanties werd/wordt aangeboden (VDAB, OCMW, CAW, vakbonden, loopbaanbegeleidingscentra ...). Ook de inspanningen van de werkgevers of aanbieders van 'participatieplaatsen' om de werkomgeving dichter naar de werkzoekende/potentiële werknemer te brengen (HR-beleid: werkbaar werk, mensgerichte arbeidsorganisatie, nieuwe werken, psychosociale belasting ...) komen niet aan bod.

De tijdelijke activerende trajecten waar mensen met een overbrugbare afstand tot de arbeidsmarkt worden klaargestoomd voor de arbeidsmarkt, staan op de vierde trede 'tijdelijke activerende trajecten'. Mensen actief op deze vierde trede bezitten geen arbeidscontract. Zij nemen deel aan een tijdelijk activerend begeleidingstraject (opleiding, stage ...). Tijdelijke Werkervaring (TWE) wordt dan ook op trede 4 geplaatst, een tijdelijke trede voor mensen zonder arbeidscontract die na hun tijdelijk traject naar een hogere trede kunnen doorgroeien. In bepaalde Vlaamse conceptnota's plaatste men TWE op een hogere trede dan de werkvormen collectief maatwerk en lokale diensteneconomie. En dit vanuit het oogpunt dat mensen binnen TWE een kleinere afstand, een kleiner rendementsverlies hebben dan de doelgroepwerknemers binnen LDE en collectief maatwerk. Zij hanteren als het ware het 'rendementsperspectief'. De POM opteert echter bewust voor het 'participatieperspectief', zoals het ontwikkeld werd binnen de participatieladder. De participatieladder meet de werkelijke participatie en de arbeidsparticipatie staat bovenaan. Het groeipotentieel wordt opgenomen in de participatieladder.

<sup>(1)</sup> De participatieladder is een Nederlands instrument (Van Gent, Van Horsen, Mallee & Slotboom, 2008 en Dorschiedt & Heida, z.j.) dat vertaald werd naar de Vlaamse context en als beleidskader werd gebruikt in het decreet 'Werk- en Zorgtrajecten' (23/04/2014).

## Principes bij de Vlaamse beleidshervorming



### Rugzakprincipe bij maatwerk

Een doelgroepwerknemer - met een afstand tot de arbeidsmarkt en begeleidingsnood - krijgt een werkondersteuningspakket (WOP) in functie van zijn reële individuele ondersteuningsnood. In een WOP zit maximaal een loonpremie, begeleiding en opleiding op de werkvloer en aanpassing aan de werkomgeving. Vanaf 2019 zijn de overheidssubsidies immers niet langer gekoppeld aan de organisatie die een doelgroepwerknemer tewerkstelt, maar aan die persoon zelf.



### Focus op doorstroom

Binnen de hervorming van de decreten collectief maatwerk, LDE, Werk-en Zorgtrajecten en Tijdelijke Werkervaring, alsook binnen de vele tenders uitgeschreven door de VDAB, is er veel aandacht voor doorstroom van werknemers naar het reguliere circuit. De Vlaamse visie is immers dat deze gesubsidieerde plaatsen beperkt zijn en deze maximaal dienen te worden ingezet voor mensen die deze ondersteuning meer nodig hebben.



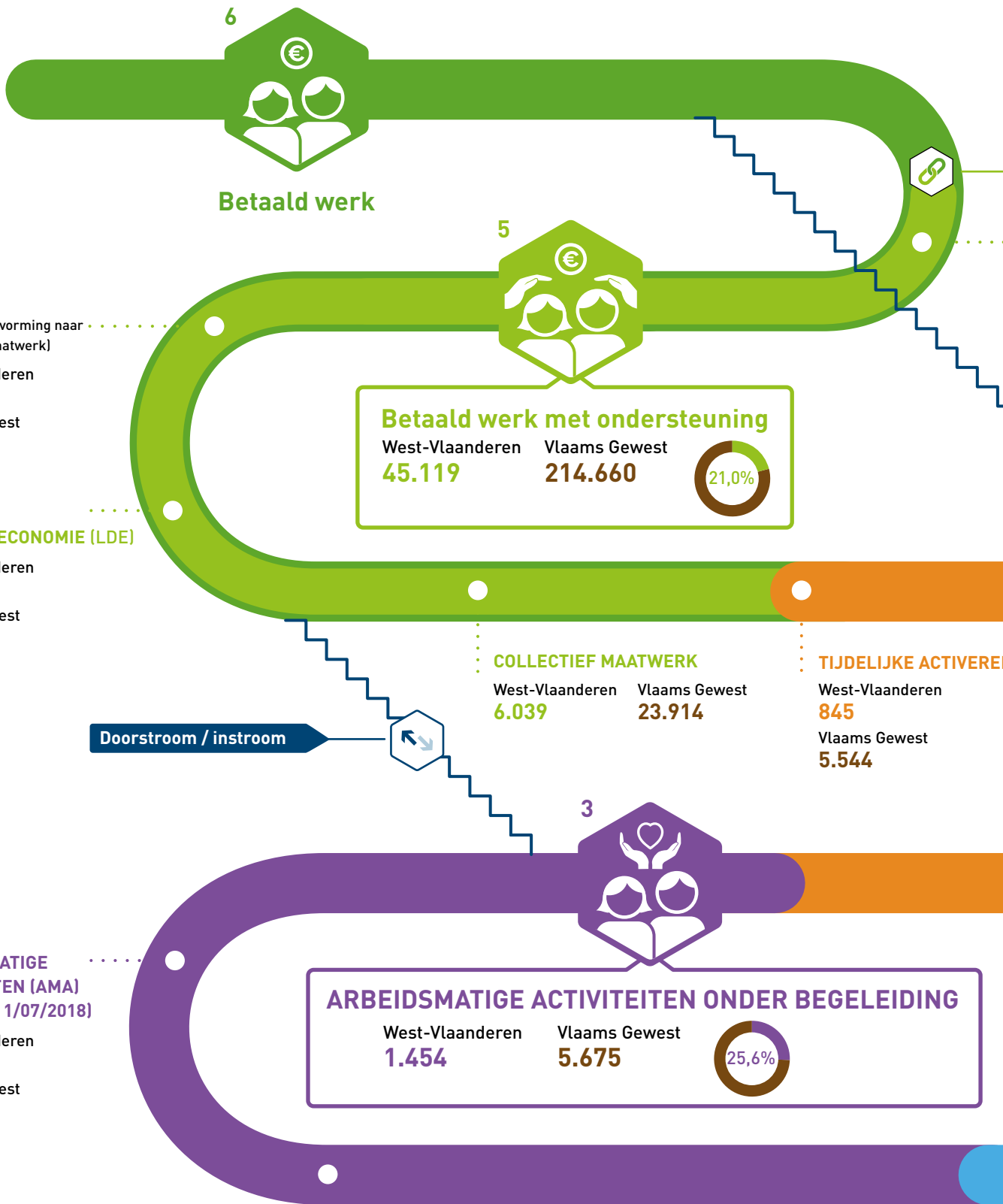
### West-Vlaamse focus op enclave

Enclavewerk wordt in West-Vlaanderen gezien als een schoolvoorbeeld van inclusie en doorstroom. Een team mensen met een arbeidsbeperking komt onder permanente begeleiding van het maatwerkbedrijf meewerken op de werkvloer van de klant/een regulier bedrijf. De acht maatwerkbedrijven in West-Vlaanderen die enclavewerk uitvoerden, realiseerden in 2018 23,2% van alle gepresteerde uren via enclavewerk.



### Verankering

In West-Vlaanderen spelen de maatwerkbedrijven een belangrijke rol bij de verankering van onze industrie: 36,9% tot 62,6% van alle West-Vlaamse industriële ondernemingen met tien of meer werknemers in de speerpuntsectoren Nieuwe Materialen, Voeding en Mechatronica en Machinebouw is gelieerd met minstens één maatwerkbedrijf, hetzij als klant, als leverancier en/of via enclave. **Meer info over de verankeringsstudie vind je op [www.pomwvl.be/verankering](http://www.pomwvl.be/verankering)**



**SINE** (in hervorming naar individueel maatwerk)

West-Vlaanderen **1.444**  
 Vlaams Gewest **5.872**

**LOKALE DIENSTENECONOMIE (LDE)**

West-Vlaanderen **295**  
 Vlaams Gewest **2.341**

**Betaald werk met ondersteuning**

West-Vlaanderen	Vlaams Gewest	21,0%
<b>45.119</b>	<b>214.660</b>	

**COLLECTIEF MAATWERK**

West-Vlaanderen **6.039**  
 Vlaams Gewest **23.914**

**TIJDELIJKE ACTIVERENDE TRAJECTEN**

West-Vlaanderen **845**  
 Vlaams Gewest **5.544**

**Doorstroom / instroom**

**ARBEIDSMATIGE ACTIVITEITEN (AMA) W<sup>2</sup> (VANAF 1/07/2018)**

West-Vlaanderen **505**  
 Vlaams Gewest **2.040**

**ARBEIDSMATIGE ACTIVITEITEN ONDER BEGELEIDING**

West-Vlaanderen	Vlaams Gewest	25,6%
<b>1.454</b>	<b>5.675</b>	

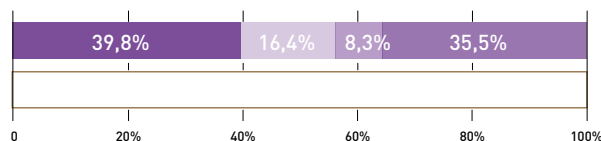
Tewerkstellingsplaatsen (met arbeidsovereenkomst)

Participatieplaatsen (zonder arbeidsovereenkomst)

- Trede 6: Betaald werk
- Trede 5: Betaald werk met ondersteuning
- Trede 4: Tijdelijke activerende trajecten
- Trede 3: Arbeidsmatige activiteiten onder begeleiding
- Trede 2: Sociale contacten buitenshuis
- Trede 1: Contacten beperkt tot de huiselijke kring

**ARBEIDSZORG (BUITEN AMA)**

West-Vlaanderen **949**  
 Vlaams Gewest **3.635**



579	Sector geestelijke gezondheidszorg	n.b.
239	Sector zorg voor personen met een handicap	n.b.
120	Algemeen welzijnswerk	n.b.
516	Sector van de sociale economie	n.b.
	Andere	n.b.
<b>1.454</b>	<b>TOTAAL</b>	<b>6.252</b>

**Verankering**

**DOELGROEPKORTINGEN**

(persoonsgebonden)

West-Vlaanderen

**38.208**

Vlaams Gewest

**186.056**

	Werk	Sociale Economie	Welzijn	Onderwijs
Doelgroepkortingen	●			
SINE (in hervorming naar individueel maatwerk)	●	●		
Lokale diensteneconomie		●		
Collectief maatwerk		●		
Tijdelijke activerende trajecten	●			
Werkplekcleren - werkplekinstrumenten	●			
Activiteitencoöperatie		●		
Leren en werken				●
Wijk-werken (het hervormde PWA sinds 1/01/2018)	●			
Doorstroom/activering uit arbeidszorg	●	●	●	
Arbeidszorg (buiten AMA)		●		
Arbeidsmatige Activiteiten (AMA) W <sup>2</sup> (vanaf 1/07/2018)	●	●	●	

**Doorstroom / instroom**

4

**WERKPLEKCLEREN - WERKPLEKINSTRUMENTEN**

West-Vlaanderen

**8.066**

Vlaams Gewest

**44.344**

**ACTIVITEITENCOÖPERATIE**

West-Vlaanderen

**77**

Vlaams Gewest

**416**

**LEREN EN WERKEN (IN HERVORMING NAAR DUAAL LEREN)**

West-Vlaanderen

**421**

Vlaams Gewest

**2.080**

**Tijdelijke activerende trajecten**

West-Vlaanderen

**10.728**

Vlaams Gewest

**59.194**

18,1%

**DOORSTROOM/ACTIVERING UIT ARBEIDSZORG**

West-Vlaanderen

**205**

Vlaams Gewest

**1.357**

**WIJK-WERKEN (PER 1/01/2018 HET HERVORMDE PWA)**

West-Vlaanderen

**1.114**

Vlaams Gewest

**5.453**

2

**Sociale contacten buitenshuis**

1

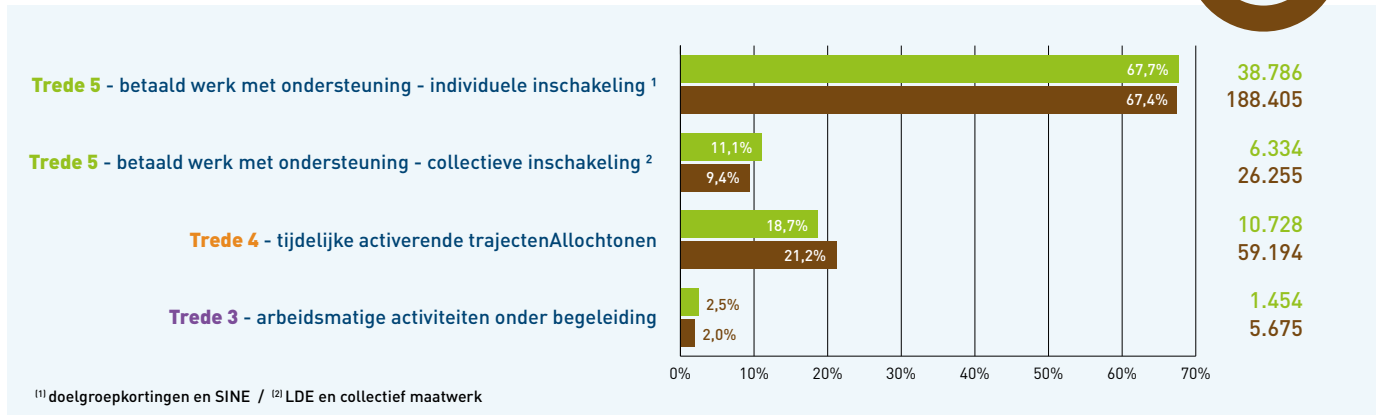
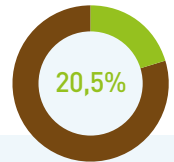
**Contacten beperkt tot de huiselijke kring**



# Tewerkstelling en participatie van personen uit de kansengroepen

## Cijfers 2018

Aandeel West-Vlaanderen in Vlaanderen



## Verhouding t.o.v. totale bezoldigde tewerkstelling

Verhouding tewerkstelling en participatie kansengroepen / totale bezoldigde tewerkstelling

**13,5%**  
t.o.v. 425.462

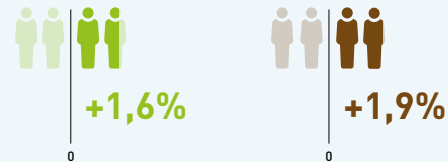
**12,2%**  
t.o.v. 2.296.340

## Evolutie 2017-2018

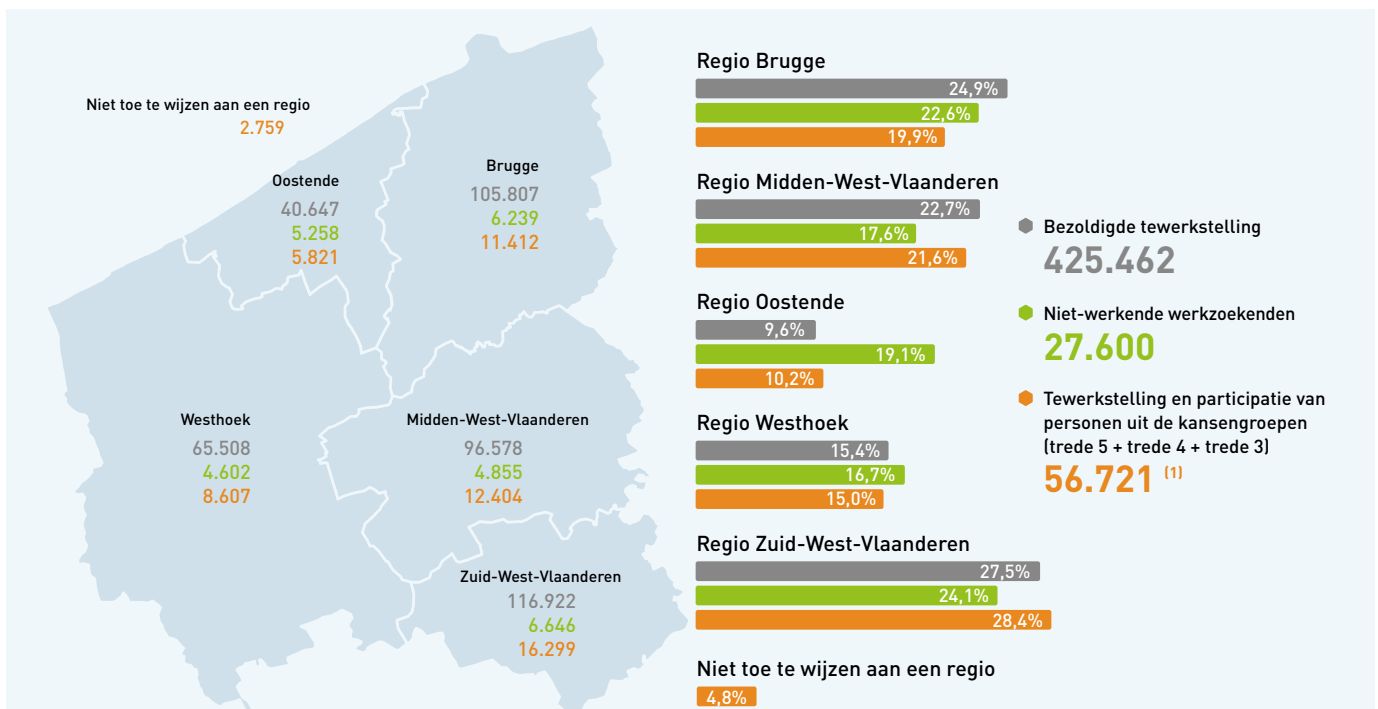
Tewerkstelling en participatie van kansengroepen



Totale bezoldigde tewerkstelling



## Regionale spreiding (aantal en aandeel in West-Vlaanderen)



<sup>(1)</sup> (1) Waaronder 2.759 participatieplaatsen op trede 4 en 5 (of 4,8% van het totaal aantal tewerkstellings- en participatieplaatsen op treden 5, 4 en 3) die niet toe te wijzen zijn aan een specifieke regio

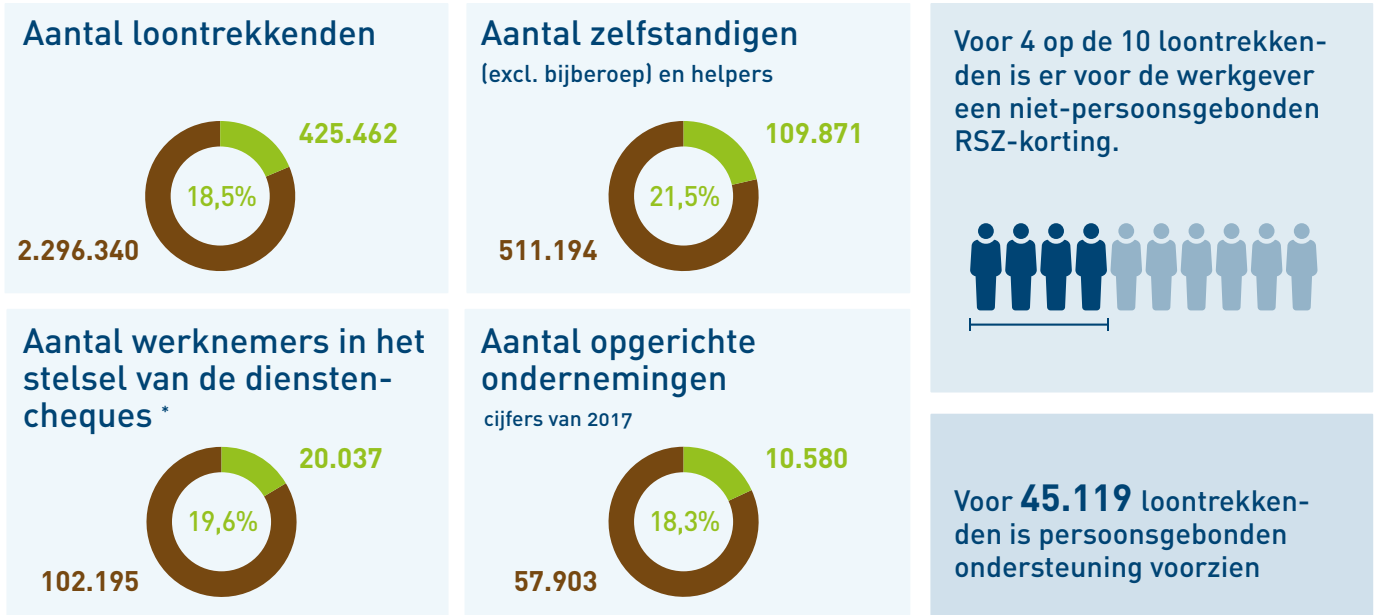


## Betaald werk (met en zonder ondersteuning)

West-Vlaanderen

Vlaams Gewest

### Cijfers 2017

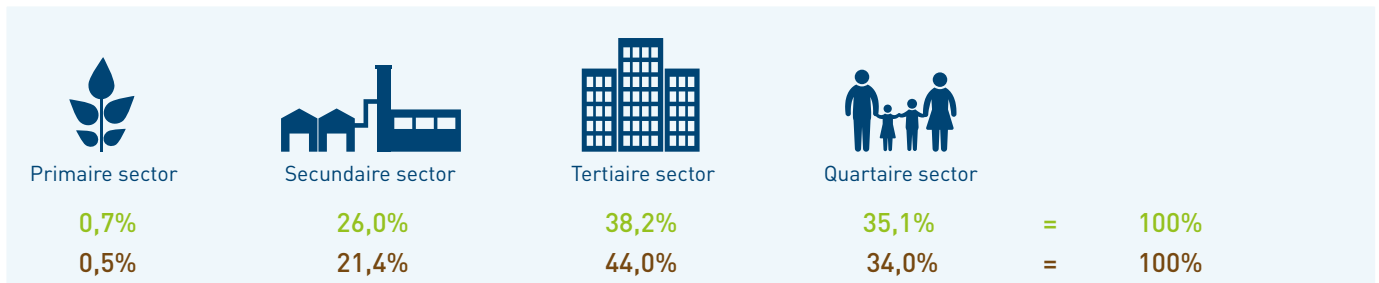


### Speerpuntsectoren 2017

[www.fabriekenvoordetoekomst.be](http://www.fabriekenvoordetoekomst.be)

	Aantal vestigingen	Loontrekkende tewerkstelling	Toegevoegde waarde (x1.000.000 euro)
Nieuwe materialen (textiel, rubber en kunststoffen)	374	14.107	1.180
Voeding	843	17.334	1.477
Blue Energy	nb	nb	nb
Mechatronica en machinebouw	212	11.873	1.825
Zorgeconomie	nb	nb	nb

### Sectoren 2017 (Aantal loontrekkenden in % van totaal)



### Aantal langdurige zieken (> 1 jaar ziek) 2018

38.176	+	3.617	=	7,6%	↗ +1,0%
201.168	+	14.683	=	7,1%	↗ +3,2%
bij de loontrekkenden		bij de zelfstandigen		van de beroepsbevolking	Evolutie 2017-2018 bij de loontrekkenden

Een uitgebreid overzicht van alle data is beschikbaar op onze website:  
[www.pomwvl.be/inventaris-sociale-economie](http://www.pomwvl.be/inventaris-sociale-economie)

\* Als gevolg van een wijziging in het meetmoment (volledig jaar ipv gemiddelde van het 4de kwartaal) wijken de cijfers af van deze in de vorige editie van deze publicatie.

# Tewerkstelling en participatie van personen uit de kansengroepen in West-Vlaanderen en Vlaams Gewest, 2017-2018

		West-Vlaanderen		Vlaams Gewest		Aandeel West-Vlaanderen in Vlaams Gewest		Evolutie 2017-2018	
		2017	2018	2017	2018	2017	2018	West-Vlaanderen	Vlaams Gewest
<b>TREDE 5 - BETAALD WERK MET ONDERSTEUNING</b>	<b>a + b + c + d + e + f + 40%g<sup>(1)</sup> + h + i + j + k</b>	<b>44.883</b>	<b>45.119</b>	<b>212.613</b>	<b>214.660</b>	<b>21,1%</b>	<b>21,0%</b>	<b>+0,5%</b>	<b>+1,0%</b>
<b>INDIVIDUELE INSCHAKELING</b>	<b>a t/m g</b>	<b>39.536</b>	<b>39.652</b>	<b>190.630</b>	<b>191.928</b>	<b>20,7%</b>	<b>20,7%</b>	<b>+0,3%</b>	<b>+0,7%</b>
<b>Doelgroepkortingen</b>	<b>a + b + c + d + e + f</b>	<b>38.077</b>	<b>38.208</b>	<b>184.571</b>	<b>186.056</b>	<b>20,6%</b>	<b>20,5%</b>	<b>+0,3%</b>	<b>+0,8%</b>
<b>Vlaams doelgroepenbeleid</b>	<b>a + b + c + d</b>	<b>35.460</b>	<b>36.510</b>	<b>169.563</b>	<b>176.203</b>	<b>20,9%</b>	<b>20,7%</b>	<b>+3,0%</b>	<b>+3,9%</b>
Vlaamse Ondersteuningspremie (VOP)	a	2.973	2.924	15.542	15.179	19,1%	19,3%	-1,6%	-2,3%
RSZ-korting 54-plus	b	24.210	25.929	116.248	123.730	20,8%	21,0%	+7,1%	+6,4%
RSZ-korting jongeren	c	8.203	7.472	37.269	35.975	22,0%	20,8%	-8,9%	-3,5%
Aanwervingsincentive langdurig werkzoekenden (WSE, 1/1/2017)	d	74	185	504	1.319	14,7%	14,0%	+150,0%	+161,7%
RSZ-korting langdurige werklozen (uitdovend tot 31/12/2018)	e	1.944	1.019	11.408	6.137	17,0%	16,6%	-47,6%	-46,2%
Gesco (o.a. BKO)	f	673	679	3.600	3.716	18,7%	18,3%	+0,9%	+3,2%
<b>SINE (in hervorming naar individueel maatwerk)</b>	<b>g</b>	<b>1.459</b>	<b>1.444</b>	<b>6.059</b>	<b>5.872</b>	<b>24,1%</b>	<b>24,6%</b>	<b>-1,1%</b>	<b>-3,1%</b>
<b>COLLECTIEVE INSCHAKELING</b>	<b>h t/m k</b>	<b>6.222</b>	<b>6.334</b>	<b>25.618</b>	<b>26.255</b>	<b>24,3%</b>	<b>24,1%</b>	<b>+1,8%</b>	<b>+2,5%</b>
<b>Lokale diensteneconomie (LDE)</b>	<b>h</b>	<b>287</b>	<b>295</b>	<b>2.147</b>	<b>2.341</b>	<b>13,4%</b>	<b>12,6%</b>	<b>+2,8%</b>	<b>+9,0%</b>
<b>Collectief maatwerk</b>	<b>i + j + k</b>	<b>5.935</b>	<b>6.039</b>	<b>23.471</b>	<b>23.914</b>	<b>25,3%</b>	<b>25,3%</b>	<b>+1,8%</b>	<b>+1,9%</b>
Maatwerkbedrijven - beschutte werkplaatsen	i	4.908	5.030	18.040	18.519	27,2%	27,2%	+2,5%	+2,7%
Maatwerkbedrijven - sociale werkplaatsen	j	1.009	1.009	5.211	5.378	19,4%	18,8%	+0,0%	+3,2%
Invoegbedrijven	k	18	0	220	17	8,2%	0,0%	-100,0%	-92,3%
<b>TREDE 4 - TIJDELIJKE ACTIVERENDE TRAJECTEN</b>	<b>l t/m e'</b>	<b>11.112</b>	<b>10.728</b>	<b>64.179</b>	<b>59.194</b>	<b>17,3%</b>	<b>18,1%</b>	<b>-3,5%</b>	<b>-7,8%</b>
<b>Tijdelijke activerende trajecten</b>	<b>l+m</b>	<b>1.387</b>	<b>845</b>	<b>11.417</b>	<b>5.544</b>	<b>12,1%</b>	<b>15,2%</b>	<b>-39,1%</b>	<b>-51,4%</b>
Voorloper TWE-trajecten VDAB (TIW [2016-2018])	l	1.070	845	7.621	5.544	14,0%	15,2%	-21,0%	-27,3%
GESCO-opleidingsprojecten (gereguleerd vanaf midden 2017)	m	317	0	3.796	0	8,4%	--	-100,0%	-100,0%
<b>Werkplekieren - Werkplekinstrumenten</b>	<b>n t/m v</b>	<b>8.110</b>	<b>8.066</b>	<b>44.979</b>	<b>44.344</b>	<b>18,0%</b>	<b>18,2%</b>	<b>-0,5%</b>	<b>-1,4%</b>
Beroepsverkenkende stagen (BVS)	n	942	1.346	6.785	7.424	13,9%	18,1%	+42,9%	+9,4%
Art. 60 §7 van de OCMW-wetgeving	o	1.714	1.667	10.012	9.748	17,1%	17,1%	-2,7%	-2,6%
Art. 61 van de OCMW-wetgeving	p	78	80	156	232	50,0%	34,5%	+2,6%	+48,7%
Werkvervangingsstage (WES)	q	57	244	230	1.641	24,8%	14,9%	+328,1%	+613,5%
Opleidingsstages (OS)	r	4.339	3.837	21.288	19.142	20,4%	20,0%	-11,6%	-10,1%
(laaggeschoolde) IBO	s	659	655	4.560	4.311	14,5%	15,2%	-0,6%	-5,5%
IBO interim	t	0	0	1	0	0,0%	--	--	-100,0%
Beroepsinlevingsstage (BIS) (voorheen de BIO)	u	293	236	1.841	1.825	15,9%	12,9%	-19,5%	-0,9%
Instapstages voor jongeren (ISS) (op 1/09/2018 stopgezet)	v	28	1	106	21	26,4%	4,8%	-96,4%	-80,2%
<b>Activiteitencoöperatie</b>	<b>w</b>	<b>74</b>	<b>77</b>	<b>362</b>	<b>416</b>	<b>20,4%</b>	<b>18,5%</b>	<b>+4,1%</b>	<b>+14,9%</b>
<b>Leren en werken (in hervorming naar duaal leren)</b>	<b>x t/m z</b>	<b>367</b>	<b>421</b>	<b>1.799</b>	<b>2.080</b>	<b>20,4%</b>	<b>20,2%</b>	<b>+14,7%</b>	<b>+15,6%</b>
Brugprojecten	x	133	178	627	899	21,2%	19,8%	+33,8%	+43,4%
Voortrajecten	y	120	127	559	564	21,5%	22,5%	+5,8%	+0,9%
Persoonlijke ontwikkelingstrajecten (POT)	z	114	116	613	617	18,6%	18,8%	+1,8%	+0,7%
<b>Wijk-werken (per 1/01/2018 het hervormde PWA)</b>	<b>a'</b>	<b>1.013</b>	<b>1.114</b>	<b>4.651</b>	<b>5.453</b>	<b>21,8%</b>	<b>20,4%</b>	<b>+10,0%</b>	<b>+17,2%</b>
<b>Doorstroom / Activering uit Arbeidszorg</b>	<b>b' t/m e'</b>	<b>161</b>	<b>205</b>	<b>971</b>	<b>1.357</b>	<b>16,6%</b>	<b>15,1%</b>	<b>+27,3%</b>	<b>+39,8%</b>
Activerende arbeidszorg WSE (vanaf 15/07/2018)	b'	--	12	--	65	--	18,5%	--	--
Activeringstrajecten W <sup>2</sup> (vanaf 1/07/2018)	c'	--	66	--	693	--	9,5%	--	--
TAZ-trajecten Tris (Tender Activering Zorg) (tot 30/06/2018)	d'	134	87	944	559	14,2%	15,6%	-35,1%	-40,8%
DAZ-trajecten (Doorstroom uit Arbeidszorg)	e'	27	40	27	40	100,0%	100,0%	+48,1%	+48,1%
<b>TREDE 3 - ARBEIDSMATIGE ACTIVITEITEN ONDER BEGELEIDING</b>	<b>f+g'</b>	<b>1.309</b>	<b>1.454</b>	<b>7.562</b>	<b>5.675</b>	<b>17,3%</b>	<b>25,6%</b>	<b>+11,1%</b>	<b>-25,0%</b>
<b>Arbeidszorg (buiten AMA)</b>	<b>f'</b>	<b>1.309</b>	<b>949</b>	<b>7.562</b>	<b>3.635</b>	<b>17,3%</b>	<b>26,1%</b>	<b>-27,5%</b>	<b>-51,9%</b>
<b>Arbeidsmatige activiteiten (AMA) W<sup>2</sup> (vanaf 1/07/2018)</b>	<b>g'</b>	<b>--</b>	<b>505</b>	<b>--</b>	<b>2.040</b>	<b>--</b>	<b>24,8%</b>	<b>--</b>	<b>--</b>
<b>"TEWERKSTELLING EN PARTICIPATIE VAN PERSONEN UIT DE KANSENGROEPEN"</b>	<b>trede 3 + trede 4 + trede 5</b>	<b>57.304</b>	<b>57.302</b>	<b>284.354</b>	<b>279.529</b>	<b>20,2%</b>	<b>20,5%</b>	<b>-0,0%</b>	<b>-1,7%</b>
<b>Arbeidsmarktparticipatiegraad [2]</b>		<b>74,5%</b>	<b>75,2%</b>	<b>72,2%</b>	<b>73,0%</b>				

<sup>(1)</sup> Slechts 40% van 'Individueel maatwerk (SINE)' wordt in de berekening meegenomen; dit percentage komt overeen met het geraamde gedeelte van SINE dat buiten BW, SW en LDE valt, en dit om dubbeltelling te vermijden.

<sup>(2)</sup> Arbeidsmarktparticipatiegraad = (T6 + T5 + T4 + T3) / bevolking 18-64

**Verantwoordelijke uitgever:** POM West-Vlaanderen (afdeling Data, Studie en Advies en Spierpunt Sociale Economie)  
**Concept & vormgeving:** POM West-Vlaanderen  
**Bronnen:** Departement Onderwijs en Vorming, Departement Werk en Sociale Economie, FOD Economie (ADSEI), Groep Maatwerk, SST, POD Maatschappelijke Integratie, Sociale Economie en Grootstedenbeleid, RIZIV, RSVZ, RSZ, RVA, VDAB, Vlaamse Activiteitencoöperaties, Vlaamse Arbeidsrekening, GTB, vzw STAM, 4Werk vzw.  
**Verwerking:** POM West-Vlaanderen.